



รายงานสถานการณ์ภัยแล้งและภัยพิบัติ ฉบับที่ 157

ประจำวันที่ 7 สิงหาคม 2560

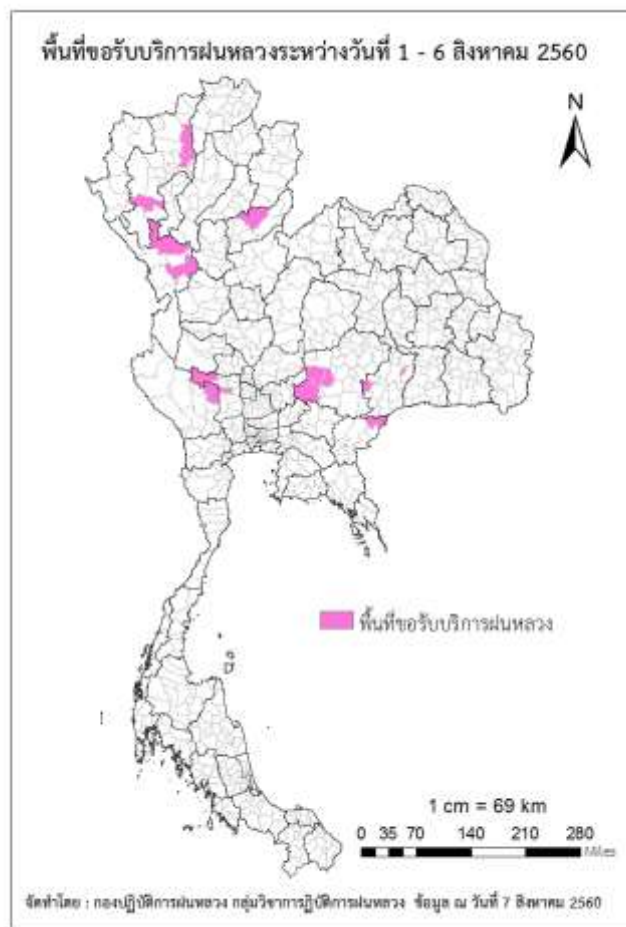
และผลการปฏิบัติการฝนหลวงประจำวันที่ 6 สิงหาคม 2560

กลุ่มวิชาการปฏิบัติการฝนหลวง กองปฏิบัติการฝนหลวงกรมฝนหลวงและการบินเกษตร

royalrainmaking_academic@hotmail.com

๑ การคาดหมายพื้นที่ประสบภัยแล้ง

จังหวัดที่ได้รับผลกระทบภัยแล้งตามรายงานของกรมป้องกันและบรรเทาสาธารณภัย (ปภ.) ณ วันที่ 16 พฤษภาคม 2560 (เวลา 18.00 น.) จังหวัดสระแก้วได้ประกาศสิ้นสุดสถานการณ์ภัยพิบัติ (ภัยแล้ง) ณ วันที่ 21 เมษายน 2560 ปัจจุบันไม่มีจังหวัดที่ประกาศเขตการให้ความช่วยเหลือผู้ประสบภัยพิบัติ (ภัยแล้ง)



๑ พื้นที่ขอรับบริการฝนหลวง (ระหว่างวันที่ 1 – 6 สิงหาคม 2560)

ภาค	รายชื่อจังหวัด (อำเภอ) ที่มีผู้ขอรับบริการ	การขอรับบริการฝนหลวง (ครั้ง)
เหนือ	ตาก(สามเงา เมืองตาก), อุตรดิตถ์(ท่าปลา), เชียงใหม่(ต๋อยสะแก็ด พร้าว ฮอด)	8
กลาง	กาญจนบุรี(เลาขวัญ), สุพรรณบุรี(ดอนเจดีย์ ด่านช้าง)	4
ตะวันออกเฉียงเหนือ	นครราชสีมา(ปากช่อง สีคิ้ว สูงเนิน) , บุรีรัมย์(หนองกี่ ห้วยราช)	5
ตะวันออก	สระแก้ว(ตาพระยา)	1
ใต้	ไม่มีการขอรับบริการ	0
รวม	8 จังหวัด (15 อำเภอ)	18

๑ สถานการณ์ปริมาณน้ำเก็บกักในอ่างเก็บน้ำที่สำคัญ

	ความจุของอ่างที่ รนก. ¹ (ล้าน ลบ.ม.)	ปริมาณน้ำในอ่างฯ (%)				ปริมาณน้ำไหลลงอ่างฯ (ล้าน m ³)	ปริมาณน้ำไหลลงอ่างฯสะสม ² (ล้าน m ³)	ระดับน้ำ
		3 ส.ค.	4 ส.ค.	5 ส.ค.	6 ส.ค.			
ภาคเหนือ						45.99	5102.35	
- ภูมิพล(ตาก)	13,462	48	49	49	49	11.39	1642.34	ต่ำกว่า 50%
- สิริกิติ์(อุตรดิตถ์)	9,510	59	59	59	59	19.66	2136.75	-
- แม่จัด(เชียงใหม่)	265	48	48	48	48	0.57	72.18	ต่ำกว่า 50%
- แม่กวง(เชียงใหม่)	263	21	21	21	21	0.09	60.96	ต่ำกว่า 30%
- กิวลม(ลำปาง)	106	38	39	39	39	1.71	344.50	ต่ำกว่า 40%
- กิวคอง(ลำปาง)	170	74	74	74	74	0.33	123.94	-
- แควน้อย(พิษณุโลก)	939	77	78	79	79	12.24	721.68	-
ภาคตะวันออกเฉียงเหนือ						66.10	4512.71	
- ห้วยหลวง(อุดรธานี)	135	70	71	72	72	1.10	74.57	-
- น้ำอูน(สกลนคร)	520	125	123	123	123	9.68	567.52	-
- น้ำพุง(สกลนคร)	166	104	104	105	105	4.23	167.66	-
- จุฬาราม(ชัยภูมิ)	164	57	57	56	56	0.33	51.61	-
- อุบลรัตน์(ขอนแก่น)	2,431	64	65	65	65	19.59	1721.49	-
- ลำปาว(กาฬสินธุ์)	1,980	85	84	84	84	28.21	1660.51	-
- ลำตะคอง(นครราชสีมา)	314	27	27	27	27	0.29	40.38	ต่ำกว่า 30%
- ลำพระเพลิง(นครราชสีมา)	110	53	53	52	52	0.00	68.29	-
- มูลบन(นครราชสีมา)	141	52	53	53	53	0.69	37.57	-
- ลำแซะ(นครราชสีมา)	275	54	56	56	56	1.56	100.08	-
- ลำน้ำรอง(บุรีรัมย์)	121	63	63	63	63	0.42	23.03	-
- ลำปลายมาศ(นครราชสีมา)	98	61	61	0	0	0.00	-	ไม่มีข้อมูล
ภาคกลาง						117.41	5080.68	
- ป่าสัก(ลพบุรี)	960	41	40	41	41	34.00	1239.71	ต่ำกว่า 50%
- ทับเสลา(อุทัยธานี)	160	69	68	67	67	0.00	40.54	-
- กระเสียว(สุพรรณบุรี)	240	62	62	61	61	0.00	118.43	-
- ศรีนครินทร์(กาญจนบุรี)	17,745	74	74	74	74	32.12	1500.00	-
- วชิราลงกรณ์(กาญจนบุรี)	8,860	60	61	61	61	51.29	2182.00	-
ภาคตะวันออก						10.31	487.46	
- ชุนด่านฯ(นครนายก)	224	46	47	48	48	3.12	94.93	ต่ำกว่า 50%
- คลองสิียด(ฉะเชิงเทรา)	420	42	42	43	43	3.68	120.67	ต่ำกว่า 50%
- บางพระ(ชลบุรี)	117	70	70	70	70	0.53	51.43	-
- หนองปลาไหล(ระยอง)	164	75	75	74	74	0.00	114.09	-
- ประแสร์(ระยอง)	248	53	53	54	54	2.98	106.34	-
- พระประจักษ์(สระแก้ว)	97	40	41	0	0	0.00	-	ไม่มีข้อมูล
- ดอกกราย(ระยอง)	71	78	77	0	0	0.00	-	ไม่มีข้อมูล
- คลองพระพุทธ(จันทบุรี)	70	71	71	0	0	0.00	-	ไม่มีข้อมูล

¹รณก. = ระดับน้ำเก็บกัก, ที่มา: กรมชลประทาน

ปริมาณน้ำไหลลงอ่างสะสมตั้งแต่วันที่ 1 มกราคม 2560 ถึงปัจจุบัน

ภาค	ความจุของอ่างที่ รนก. ¹ (ล้าน ลบ.ม.)	ปริมาณน้ำในอ่างฯ (%)				ปริมาณน้ำไหลลงอ่างฯ (ล้าน m ³)	ปริมาณน้ำไหลลงอ่างฯ สะสม ² (ล้าน m ³)	ระดับน้ำ
		3 ส.ค.	4 ส.ค.	5 ส.ค.	6 ส.ค.			
ภาคใต้						44.52	3147.94	
- แก่งกระ जान(เพชรบุรี)	710	47	47	48	48	5.04	265.26	ต่ำกว่า 50%
- ปรามบุรี(ประจวบคีรีขันธ์)	347	50	50	50	50	1.08	141.36	-
- รัชชประภา(สุราษฎร์ธานี)	5,639	72	73	73	73	36.38	1512.73	-
- บางลา(ยะลา)	1,454	58	58	58	58	2.02	1228.59	-

การพยากรณ์อากาศและสภาพอากาศประจำวัน

๑ ลักษณะอากาศทั่วไปและการพยากรณ์อากาศ ประจำวันที่ 7 สิงหาคม 2560 (เวลา 06.00 น.)

ลักษณะอากาศทั่วไป	
พยากรณ์อากาศ 24 ชั่วโมงข้างหน้า ประเทศไทยยังคงมีฝนตกชุกหนาแน่น และมีฝนตกหนักบางพื้นที่บริเวณภาคเหนือ ภาคตะวันออกเฉียงเหนือ ภาคตะวันออก และภาคใต้ฝั่งตะวันตก ขอให้ประชาชนในพื้นที่เสี่ยงภัยระมัดระวังอันตรายจากฝนตกหนักและฝนที่ตกสะสมไว้ด้วย	
การพยากรณ์อากาศรายภาค	
ภาคเหนือ	มีฝนฟ้าคะนอง ร้อยละ 70 ของพื้นที่ และมีฝนตกหนักบางแห่ง บริเวณจังหวัดเชียงใหม่ เชียงราย ลำพูน ลำปาง พะเยา น่าน แพร่ อุตรดิตถ์ สุโขทัย พิษณุโลก ตาก และกำแพงเพชร อุณหภูมิต่ำสุด 23-25 องศาเซลเซียส อุณหภูมิสูงสุด 29-33 องศาเซลเซียส ลมตะวันตกเฉียงใต้ ความเร็ว 10-30 กม./ชม.
ภาคกลาง	มีฝนฟ้าคะนอง ร้อยละ 70 ของพื้นที่ ส่วนมากบริเวณจังหวัดนครสวรรค์ ลพบุรี สระบุรี ชัยนาท กาญจนบุรี ราชบุรี นครปฐม และพระนครศรีอยุธยา อุณหภูมิต่ำสุด 23-25 องศาเซลเซียส อุณหภูมิสูงสุด 32-33 องศาเซลเซียส ลมตะวันตกเฉียงใต้ ความเร็ว 10-30 กม./ชม.
ภาคตะวันออกเฉียงเหนือ	มีฝนฟ้าคะนอง ร้อยละ 70 ของพื้นที่ และมีฝนตกหนักบางแห่ง บริเวณจังหวัดบึงกาฬ นครพนม สกลนคร มุกดาหาร อำนาจเจริญ กาฬสินธุ์ โยธาธร ร้อยเอ็ด นครราชสีมา สุรินทร์ ศรีสะเกษ และอุบลราชธานี อุณหภูมิต่ำสุด 23-25 องศาเซลเซียส อุณหภูมิสูงสุด 29-32 องศาเซลเซียส ลมตะวันตกเฉียงใต้ ความเร็ว 10-30 กม./ชม.
ภาคตะวันออก	มีฝนฟ้าคะนอง ร้อยละ 60 ของพื้นที่ และมีฝนตกหนักบางแห่ง บริเวณจังหวัดชลบุรี ระยอง จันทบุรี และตราด อุณหภูมิต่ำสุด 24-27 องศาเซลเซียส อุณหภูมิสูงสุด 28-32 องศาเซลเซียส ลมตะวันตกเฉียงใต้ ความเร็ว 15-35 กม./ชม. ทะเลมีคลื่นสูง 1-2 เมตร ส่วนบริเวณที่มีฝนฟ้าคะนองคลื่นสูงประมาณ 2 เมตร
ภาคใต้ฝั่งตะวันออก	มีเมฆเป็นส่วนมาก กับมีฝนฟ้าคะนอง ร้อยละ 60 ของพื้นที่ ส่วนมากบริเวณจังหวัดเพชรบุรี ประจวบคีรีขันธ์ ชุมพร สุราษฎร์ธานี และนครศรีธรรมราช อุณหภูมิต่ำสุด 23-26 องศาเซลเซียส อุณหภูมิสูงสุด 30-35 องศาเซลเซียส ลมตะวันตกเฉียงใต้ ความเร็ว 15-30 กม./ชม. ทะเลมีคลื่นสูงประมาณ 1 เมตร ห่างฝั่งคลื่นสูง 1-2 เมตร
ภาคใต้ฝั่งตะวันตก	มีเมฆเป็นส่วนมาก กับมีฝนฟ้าคะนอง ร้อยละ 60 ของพื้นที่ และมีฝนตกหนักบางแห่ง บริเวณจังหวัดระนอง พังงา และภูเก็ต อุณหภูมิต่ำสุด 22-24 องศาเซลเซียส อุณหภูมิสูงสุด 29-34 องศาเซลเซียส ลมตะวันตกเฉียงใต้ ความเร็ว 15-35 กม./ชม. ทะเลมีคลื่นสูง 1-2 เมตร บริเวณที่มีฝนฟ้าคะนองคลื่นสูงประมาณ 2 เมตร

ที่มา: กรมอุตุนิยมวิทยา

๑ ข้อมูลความชื้นจากการตรวจอากาศชั้นบน (Sounding) ระยะความสูง 5,000 - 10,000 ฟุต

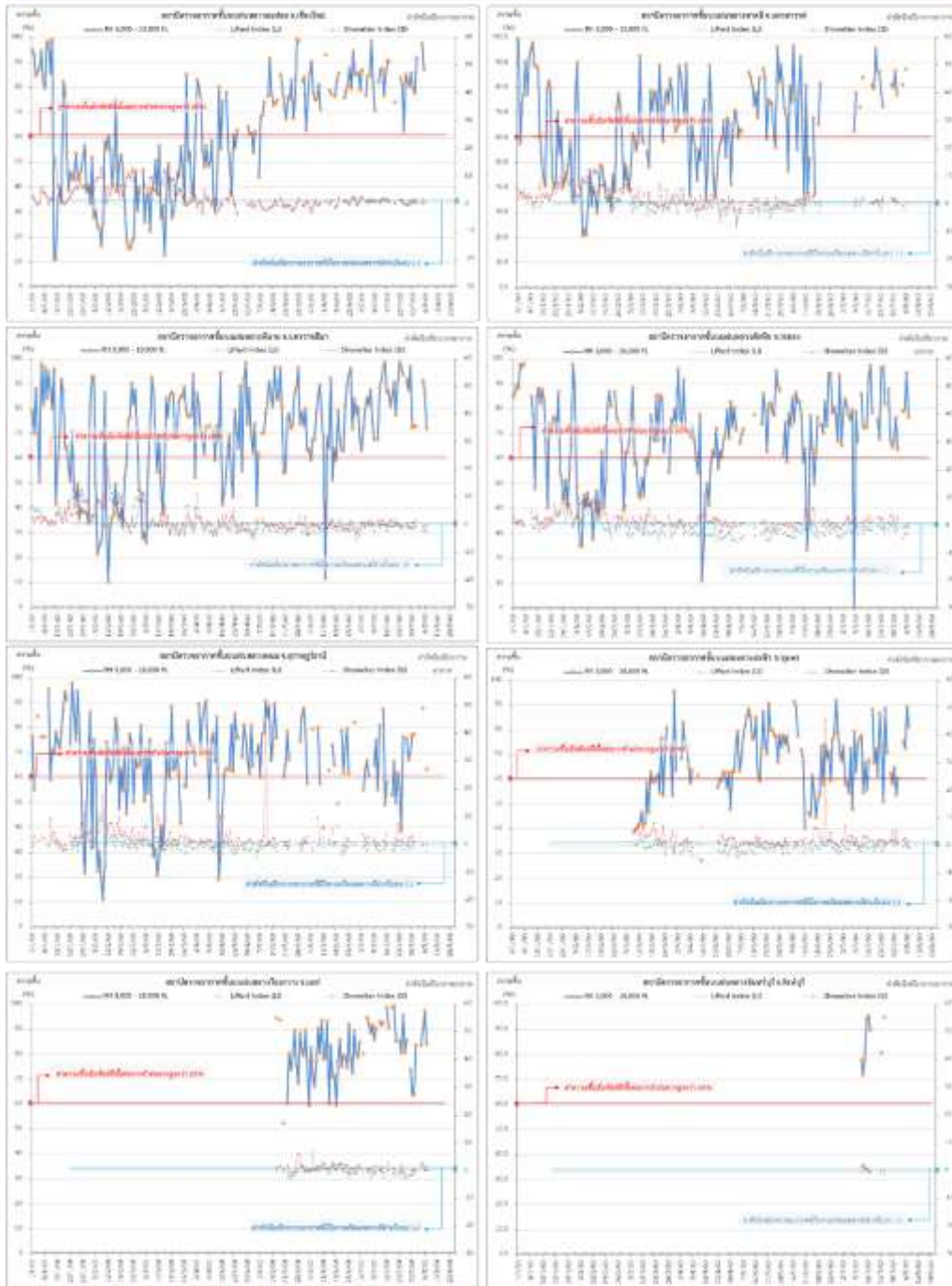
ภาค	สถานีตรวจอากาศ	ความชื้นสัมพัทธ์ (%)					เสถียรภาพอากาศ
		3 ส.ค.	4 ส.ค.	5 ส.ค.	6 ส.ค.	7 ส.ค.	
ภาคเหนือ	สถานีเรดาร์ฝนหลวงอมก๋อย	92.9	97.6	87.3	-	-	ไม่มีข้อมูล
	สถานีตรวจอากาศเคลื่อนที่ร่องกวาง	75.5	83.7	90.7	97.5	97.5	เสถียรภาพ
ภาคกลาง	สถานีเรดาร์ฝนหลวงตาคลี	78.6	81.2	-	87.4	87.4	เสถียรภาพ
	สถานีตรวจอากาศเคลื่อนที่อินทร์บุรี	-	-	-	-	-	ไม่มีข้อมูล

ภาค	สถานีตรวจอากาศ	ความชื้นสัมพัทธ์ (%)					เสถียรภาพ อากาศ
		3 ส.ค.	4 ส.ค.	5 ส.ค.	6 ส.ค.	7 ส.ค.	
ภาค ตะวันออกเฉียงเหนือ	สถานีเรดาร์ฝนหลวงพิมาย	80.9	-	91.4	86.0	86.0	ไม่เสถียรภาพ
ภาคตะวันออก	สถานีเรดาร์ฝนหลวงสัทธิษ	88.1	79.1	79.4	94.4	94.4	ไม่เสถียรภาพ
ภาคใต้	สถานีเรดาร์ฝนหลวงพนม	-	-	87.9	-	-	ไม่มีข้อมูล
	สถานีตรวจอากาศเคลื่อนที่ประทิว	65.5	75.2	72.5	89.4	89.4	เสถียรภาพ

หมายเหตุ : สภาพอากาศมีเสถียรภาพ(Stable) หมายถึงสภาพอากาศที่มีโอกาสน้อยหรือไม่มีโอกาสในการเกิดเมฆในแนวตั้งเพื่อพัฒนาตัวกลายเป็นกลุ่มฝน
สภาพอากาศไม่มีเสถียรภาพ(Unstable) หมายถึงสภาพอากาศที่มีโอกาสเกิดเมฆในแนวตั้งและพัฒนาตัวเป็นกลุ่มฝนได้

กราฟแสดงแนวโน้มความชื้นอากาศชั้นบนและดัชนีเสถียรภาพอากาศ (ระหว่างวันที่ 1 มกราคม – 7 สิงหาคม 2560)

กราฟแสดงผลตรวจอากาศชั้นบน (ระยะ 5,000 - 10,000 ฟุต) ตั้งแต่วันที่ 1 มกราคม 2560 - ปัจจุบัน



หมายเหตุ
 - ระยะความสูง 5,000-10,000 ฟุต เป็นระดับมาตรฐานในการปฏิบัติการของกรม (ระดับฐานแม่)
 - ความชื้นสัมพัทธ์มีขีดจำกัดการปฏิบัติการของกรมคือสูงกว่าร้อยละ 60 ขึ้นไป

การปฏิบัติการฝนหลวงประจำวัน

- ๑ สรุปผลปฏิบัติการฝนหลวงประจำวันที 6 สิงหาคม 2560

0	หน่วยปฏิบัติการ (หน่วย)	เครื่องบิน ผล./ทอ. (ลำ)	จำนวนเที่ยวบิน (เที่ยว)	จำนวนชั่วโมงบิน (ชั่วโมง)	ปริมาณสารฝนหลวง (ตัน/Agl, CaCl ₂ นัต(ท่าฝน)/ Aglnัต(ยบยั้ง ลูกเห็บ))	จังหวัดที่มีการรายงานฝนตก (จำนวนจังหวัด/อ่างเก็บน้ำเป้าหมาย)
เหนือ	2	7/-	0	0:00	0.00	-/-
- เชียงใหม่	1	3/-	0	0:00	0.00	ไม่ปฏิบัติการฝนหลวง เนื่องจากท้องฟ้าปิด กับมีฝนตกบริเวณใกล้เคียงสนามบิน
- ตาก	1	4/-	0	0:00	0.00	ไม่ปฏิบัติการฝนหลวง เนื่องจาก ท้องฟ้าปิด ตลอดวัน ส่งผลให้เมฆในพื้นที่เป้าหมายไม่พัฒนาตัวทางแนวตั้ง ประกอบกับมีฝนตกปกคลุมสนามบินเป็นระยะๆ
กลาง	2	3/2	4	5:00	2.10	2/1
- ราชบุรี	1	3/-	3	3:30	2.10	มีฝนตกเล็กน้อยถึงปานกลาง บริเวณพื้นที่ จ.กาญจนบุรี(เมืองกาญจนบุรี ไทรโยค บ่อพลอย หนองปรือ ศรีสวัสดิ์ ห้วยกระเจา เลาขวัญ) และพื้นที่ลุ่มรับน้ำเขื่อนศรีนครินทร์
- ลพบุรี	1	-/2	1	1:30	0.00	มีฝนตกเล็กน้อย บริเวณ อ.ชัยบาดาล จ.ลพบุรี
ตะวันออกเฉียงเหนือ	1	3/1	0	0:00	0.00	-/-
- นครราชสีมา	1	3/1	0	0:00	0.00	ไม่ปฏิบัติการฝนหลวง เนื่องจาก เข้าติดตามสภาพอากาศ และช่วงบ่ายมีฝนฟ้าคะนองบริเวณสนามบิน
ตะวันออก	1	3/-	6	11:00	4.20	-/2
- ระยอง	1	3/-	6	11:00	4.2	มีฝนตกเล็กน้อยถึงปานกลางบริเวณพื้นที่ลุ่มรับน้ำอ่างเก็บน้ำพระปรอง จ.สระแก้ว และอ่างเก็บน้ำคลองสิียด จ.ฉะเชิงเทรา
ใต้	1	3/-	6	8:15	4.20	2/2
- หัวหิน	1	3/-	6	8:15	4.2	มีฝนตกเล็กน้อยถึงปานกลางบริเวณพื้นที่ การเกษตร จ.ประจวบคีรีขันธ์(หัวหิน) จ.เพชรบุรี(ท่ายาง แก่งกระจาน หนองหญ้าปล้อง) และพื้นที่ลุ่มรับน้ำเขื่อนปราณบุรี ลุ่มรับน้ำเขื่อนแก่งกระจาน
รวม	7	19/3	16	24:15	10.50	4/5

๑ สรุปผลรวมปฏิบัติการตั้งแต่เริ่มตั้งหน่วยปฏิบัติการฝนหลวง (3 มีนาคม - 6 สิงหาคม 2560)

ตั้งแต่เริ่มตั้งหน่วยปฏิบัติการฝนหลวง เมื่อวันที่ 3 มีนาคม - 6 สิงหาคม 2560 มีการขึ้นปฏิบัติการฝนหลวง จำนวน 139 วัน มีวันฝนตกจากการปฏิบัติการฝนหลวงคิดเป็นร้อยละ 97.1 ขึ้นปฏิบัติงานจำนวน 2,303 เที่ยวบิน (3,300:10 ชั่วโมงบิน) ปริมาณการใช้สารฝนหลวง 1,985.53 ตัน พลุซิลเวอร์ไอโอไดด์สำหรับภารกิจปฏิบัติการฝนหลวง จำนวน 433 นัด พลุแคลเซียมคลอไรด์ สำหรับภารกิจปฏิบัติการฝนหลวง จำนวน 18 นัด และพลุซิลเวอร์ไอโอไดด์สำหรับภารกิจปฏิบัติการยับยั้งความรุนแรงพายุลูกเห็บ จำนวน 1,236 นัด จังหวัดที่มีรายงานฝนตกรวม 56 จังหวัด และทำให้มีปริมาณน้ำไหลเข้าอ่างสะสมรวม 1,923.51 ล้าน ลบ.ม.

ภาค - ศูนย์/หน่วยปฏิบัติการฯ	ขึ้นบิน (วัน)	ฝนตก (วัน)	จำนวน เที่ยวบิน (เที่ยว)	จำนวน ชั่วโมงบิน (ชั่วโมง)	ปริมาณ สารฝนหลวง (ตัน/AgI, CaCl ₂ นัด (ทำฝน)/AgIนัด (ยับยั้งลูกเห็บ))	จังหวัดที่มีรายงานฝนตก (ทั้งการสังเกตด้วยสายตา/ การตรวจวัดด้วยเรดาร์ และ เครื่องวัดน้ำฝนอัตโนมัติ)	ปริมาตร น้ำไหลลง อ่างเก็บน้ำสะสม (ล้าน ลบ.ม.)
เหนือ	97	95	651	1031:00	612.50/433,- /1236	15 จังหวัด	1085.64
- เชียงใหม่ (เปิดหน่วยฯ 3 มี.ค. 60 เป็นต้นไป)	80	77	343	504:35	345.7/15,-/1236	บริเวณที่มีฝนตก ได้แก่ จ.กำแพงเพชร จ.เชียงใหม่ จ.แพร่ จ.แม่ฮ่องสอน จ.น่าน จ.ลำปาง จ.ลำพูน จ.สุโขทัย จ.เชียงราย จ.พะเยา จ.ตาก (11 จังหวัด)	ภูมิพล 866.18 สิริกิติ์ 195.49 แม่จัต 7.75 แม่กวาง 13.57 กัวลม 1.82 แควน้อย 0.83
- พิษณุโลก (เปิดหน่วยฯ ระหว่างวันที่ 1-21 ก.ค. 60)	59	56	171	312:10	149.00/418,-/-	บริเวณที่มีฝนตก ได้แก่ จ.กำแพงเพชร จ.เชียงใหม่ จ.ตาก จ.พิจิตร จ.น่าน จ.พิษณุโลก จ.เพชรบูรณ์ จ.แพร่ จ.ลำพูน จ.สุโขทัย จ.หนองบัวลำภู จ.ลำปาง จ.นครสวรรค์ จ.ชัยภูมิ จ.เลย จ.อุดรดิตถ์ (16 จังหวัด)	
- ตาก (เปิดหน่วยฯ 1 มี.ย. 60 เป็นต้นไป)	30	29	137	214:15	117.8,-/-,-/-	บริเวณที่มีฝนตก ได้แก่ จ.เชียงใหม่ จ.ตาก จ.น่าน จ.ลำปาง จ.ลำพูน (5 จังหวัด)	
กลาง	100	98	518	700:30	420.23/8/-	11 จังหวัด	627.33
- นครสวรรค์ (เปิดหน่วยฯ ระหว่างวันที่ 3 - 30 มี.ค. 60)	14	13	34	52:25	33.00	บริเวณที่มีฝนตก ได้แก่ จ.ชัยนาท จ.นครสวรรค์ จ.ลพบุรี จ.สิงห์บุรี จ.เพชรบูรณ์(ตอนล่าง) จ.พิจิตร จ.อุทัยธานี จ.กาญจนบุรี (8 จังหวัด)	ป่าสักฯ 73.17 กระเสี้ยว 7.63 ศรีนครินทร์ 343.34 วชิราลงกรณ์ 203.19
- กาญจนบุรี (เปิดหน่วยฯ ระหว่างวันที่ 1 เม.ย.-31 ก.ค. 60)	66	65	190	293:20	178.03	บริเวณที่มีฝนตก ได้แก่ จ.กาญจนบุรี จ.นครปฐม จ.ชัยนาท จ.พระนครศรีอยุธยา จ.สุพรรณบุรี จ.อ่างทอง จ.สิงห์บุรี จ.อุทัยธานี จ.ตาก จ.นครสวรรค์ (10 จังหวัด)	

ภาค - ศูนย์/หน่วยปฏิบัติการฯ	ขึ้นบิน (วัน)	ฝนตก (วัน)	จำนวน เที่ยวบิน (เที่ยว)	จำนวน ชั่วโมงบิน (ชั่วโมง)	ปริมาณ สารฝนหลวง (ตัน/AgI, CaCl ₂ น้ด (ทำฝน)/AgI น้ด (ยับยั้งลูกเห็บ))	จังหวัดที่มีรายงานฝนตก (ทั้งการสังเกตด้วยสายตา/ การตรวจวัดด้วยเรดาร์ และ เครื่องวัดน้ำฝนอัตโนมัติ)	ปริมาตร น้ำไหลลง อ่างเก็บน้ำสะสม (ล้าน ลบ.ม.)
- ลพบุรี (เปิดหน่วยฯ 3 มี.ค.-30 มิ.ย. 60 และตั้งแต่วันที่ 21 ก.ค. 60 เป็นต้นไป)	64	64	288	347:30	205.00/8/-	บริเวณที่มีฝนตก ได้แก่ จ.กาญจนบุรี จ.ชัยนาท จ.นครสวรรค์ จ.พระนครศรีอยุธยา จ.ลพบุรี จ.สระบุรี จ.สิงห์บุรี จ.สุพรรณบุรี จ.อ่างทอง จ.อุทัยธานี จ.เพชรบูรณ์ (ตอนล่าง) จ.นครราชสีมา (12 จังหวัด)	
- ราชบุรี (เปิดหน่วยฯ ตั้งแต่วันที่ 1 ส.ค. 60 เป็นต้นไป)						บริเวณที่มีฝนตก ได้แก่ จ.กาญจนบุรี จ.สุพรรณบุรี (2 จังหวัด)	
ตะวันออกเฉียงเหนือ	94	88	348	509:25	381.60/-,10/0.0	17 จังหวัด	56.04
- นครราชสีมา (เปิดหน่วยฯ 1 เม.ย. 60 เป็นต้นไป)	71	65	205	287:25	238.60/-,10/0.0	บริเวณที่มีฝนตก ได้แก่ จ.นครราชสีมา จ.บุรีรัมย์ จ.อุบลราชธานี จ.ชัยภูมิ จ.ร้อยเอ็ด จ.มหาสารคาม (6จังหวัด)	น้ำพุ 0.4 ลำปาว 12.45 ลำตะคอง 6.96 ลำพระเพลิง 19.49 มูลบน 3.31
- อุดรธานี (เปิดหน่วยฯ ระหว่างวันที่ 15 มี.ค. 60 - 1 พ.ค. 60)	22	20	54	77:35	54.00	บริเวณที่มีฝนตก ได้แก่ จ.กาฬสินธุ์ จ.ขอนแก่น จ.ชัยภูมิ จ.นครพนม จ.เลย จ.สกลนคร จ.หนองคาย จ.หนองบัวลำภู จ.อุดรธานี (9 จังหวัด)	ลำแซะ 5.87 ลำนางรอง 1.54 ลำปลายมาศ 0.882 สิรินธร 5.14
- ขอนแก่น (เปิดหน่วยฯ ระหว่างวันที่ 1 พ.ค. - 31 พ.ค. 60)	15	14	42	65:40	42.00	บริเวณที่มีฝนตก ได้แก่ จ.กาฬสินธุ์ จ.ขอนแก่น จ.ชัยภูมิ จ.บุรีรัมย์ จ.มหาสารคาม จ.สกลนคร จ.อุดรธานี จ.นครราชสีมา (8 จังหวัด)	
- บุรีรัมย์ (เปิดหน่วยฯ ระหว่างวันที่ 3 - 30 มี.ค. 60)	19	19	47	78:45	47.00	บริเวณที่มีฝนตก ได้แก่ จ.นครราชสีมา จ.บุรีรัมย์ จ.มหาสารคาม จ.ยโสธร จ.ร้อยเอ็ด จ.ศรีสะเกษ จ.สุรินทร์ (7 จังหวัด)	
ตะวันออก	101	101	480	624:10	340.70	7 จังหวัด	61.61
- จันทบุรี (เปิดหน่วยฯ ระหว่างวันที่ 3 มี.ค. - 19 เม.ย. 60)	30	30	142	203:00	100.20	บริเวณที่มีฝนตก ได้แก่ จ.จันทบุรี จ.ฉะเชิงเทรา จ.ชลบุรี จ.ปราจีนบุรี จ.ระยอง จ.สระแก้ว จ.ตราด (7 จังหวัด)	คลองสิียด 54.72 หนองปลาไหล 1.29 ประแสร์ 2.76 พระปรัง 2.563 ดอกกราย 0.277

ภาค - ศูนย์/หน่วยปฏิบัติการฯ	ขึ้นบิน (วัน)	ฝนตก (วัน)	จำนวน เที่ยวบิน (เที่ยว)	จำนวน ชั่วโมงบิน (ชั่วโมง)	ปริมาณ สารฝนหลวง (ตัน/AgI, CaCl ₂ น้ด (ทำฝน)/AgI น้ด (ยั้บยั้งลูกเห็บ))	จังหวัดที่มีรายงานฝนตก (ทั้งการสังเกตด้วยสายตา/ การตรวจวัดด้วยเรดาร์ และ เครื่องวัดน้ำฝนอัตโนมัติ)	ปริมาตร น้ำไหลลง อ่างเก็บน้ำสะสม (ล้าน ลบ.ม.)
- สระแก้ว (เปิดหน่วยฯ ระหว่างวันที่ 20 เม.ย.-31 ก.ค. 60)	67	67	321	389:10	228.50	บริเวณที่มีฝนตก ได้แก่ จ.จันทบุรี จ.ฉะเชิงเทรา จ.ชลบุรี จ.ปราจีนบุรี จ.สระแก้ว จ.ระยอง (6 จังหวัด)	
- ระยอง (เปิดหน่วยฯ ตั้งแต่วันที่ 1 ส.ค. 60 เป็นต้นไป)	4	4	17	32:00	12.00	บริเวณที่มีฝนตก ได้แก่ จ.ฉะเชิงเทรา (1 จังหวัด)	
ใต้	66	65	306	435:05	230.50	6 จังหวัด	92.89
- หัวหิน (เปิดหน่วยฯ ระหว่างวันที่ 3 มี.ค. 60 – 31พ.ค. 60 และตั้งแต่วันที่ 17 ก.ค. 60 เป็นต้นไป)	62	61	290	401:25	198.5	บริเวณที่มีฝนตก ได้แก่ จ.ประจวบคีรีขันธ์ จ.เพชรบุรี จ.ราชบุรี (3 จังหวัด)	แก่งกระจาน 35.50 ปราณบุรี 8.62 บางลา 50.77
- สงขลา (เปิดหน่วยฯ ระหว่างวันที่ 3 มี.ค. – 20 เม.ย. 60)	16	16	16	33:40	32.00	บริเวณที่มีฝนตก ได้แก่ จ.พัทลุง จ.ยะลา จ.นราธิวาส (3 จังหวัด)	

กลุ่มวิชาการปฏิบัติการฝนหลวง กองปฏิบัติการฝนหลวง กรมฝนหลวงและการบินเกษตร